



Indholdsfortegnelse

TENDENSER	3
STRUKTUR	3
ØKONOMI	4
EKSPORT	6
HOLLAND	7
TABELLER	8
TABEL 1 - ANTAL VIRKSOMHEDER MED VÆKSTHUSPRODUKTION.....	8
TABEL 2 - AREAL MED VÆKSTHUSPRODUKTION OG DRIVAREAL PÅ FRILAND, 1.000 M ²	8
TABEL 3 - GARTNERIAREALET'S GEOGRAFISKE FORDELING 2008, 1.000 M ²	8
TABEL 4 - ANTAL EJENDOMME OG AREAL FORDELT EFTER STØRRELSE, 2008.....	8
TABEL 5 - UDVIKLINGEN I EJENDOMSSTRUKTUREN	9
TABEL 6 - VÆKSTHUSENES ALDER, 2008	9
TABEL 7 - FRILANDSGARTNERI, VIRKSOMHEDERNES AREAL OG ANTAL.....	9
TABEL 8 - AREAL MED FRILANDSGRØNTSAGER, I HA	9
TABEL 9 - GARTNERIETS BRUTTOFAKTORINDKOMST, I MIO. KR.	10
TABEL 10 - SEKTORREGNSKAB FOR GARTNERI, I 1.000 KR. PR. BEDRIFT	10
TABEL 11 - VÆKSTHUSGARTNERIER FORDELT EFTER ENERGIFORSYNING SAMT BRÆNDSLSFORBRUG, 2008	10
TABEL 12 - EKSPORTEN AF BLOMSTER OG PLANTER FORDELT PÅ LANDE, I 1.000 KR.	11
TABEL 13 - EKSPORTEN AF UDVALGTE GARTNERIPRODUKTER, I 1.000 KR.	11
TABEL 14 - HOLLANDS EKSPORT AF UDVALGTE GARTNERIPRODUKTER, I MIO. KRONER	11
TABEL 15 - HOLLANDS EKSPORT AF PLANTER FORDELT PÅ LANDE, I MIO. KRONER	11
TABEL 16 - HOLLANDS VÆKSTHUSAREAL, I HA	12
TABEL 17 - HOLLANDS FRILANDSAREAL, I HA	12
TABEL 18 - ANTALLET AF VÆKSTHUSGARTNERIER I HOLLAND.....	12
TABEL 19 - FORBRUGET AF PLANTER OG SNITBLOMSTER I EUROPA, 2007.....	12

Tendenser

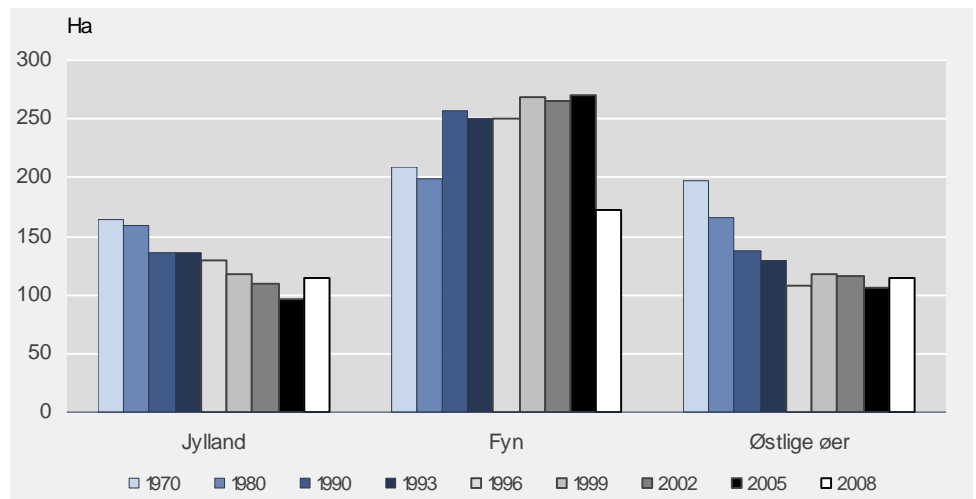
Antal gartnerier med væksthushproduktion			↘
Bruttofaktorindkomst	↗		
Driftsresultat på den enkelte bedrift	↗		
Priser		→	
Eksport			↘
Hollands væksthushareal		→	
Hollands eksport	↗		

Struktur

Færre men større bedrifter

Der var 403 gartnerier med væksthushproduktion i 2008. Det er 19,9 pct. færre end i 2005 og 48,3 pct. færre end i 1996. Væksthusharealet er dog er *kun* faldet med 6,5 pct. siden 1996. Det er karakteristisk at de større bedrifter udgør en stadig stigende andel af det samlede antal bedrifter, hvilket kan ses ved at andelen af bedrifter med et areal på over 20.000 m² er steget fra 6 pct. til 12 pct. fra 2002 til 2008, mens andelen af mindre bedrifter er faldet.

Figur 1 **Udviklingen i væksthusharealets geografiske placering**



Kilde. Danmarks Statistik

Flest potteplanter

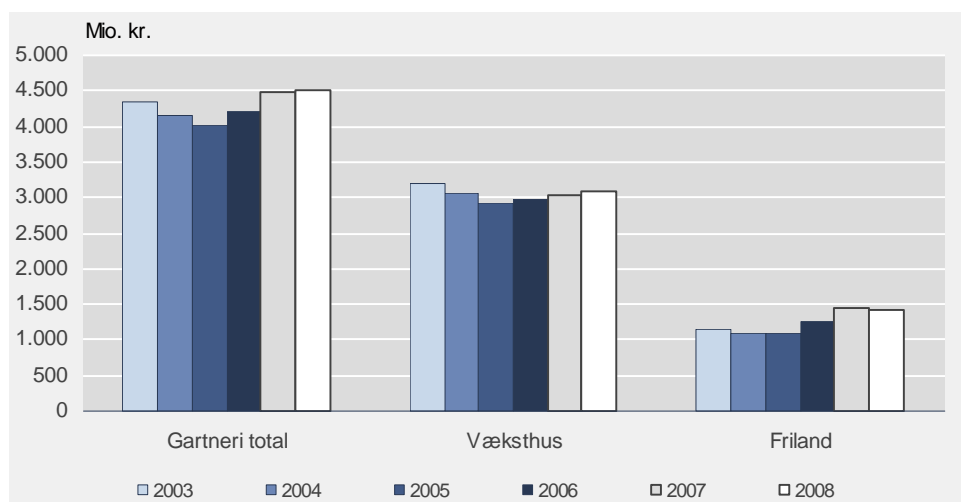
Størstedelen af det benyttede væksthushareal blev i 2008 brugt til potteplanter (59,7 pct.), mens der blev dyrket grøntsager på 24,4 pct. af arealerne. Udplantningsplanter udgjorde 9,8 pct. af væksthusharealet. Overordnet set er arealanvendelsen dermed den samme som i 2005.

Økonomi

*Stigende
bruttofaktorindkomst*

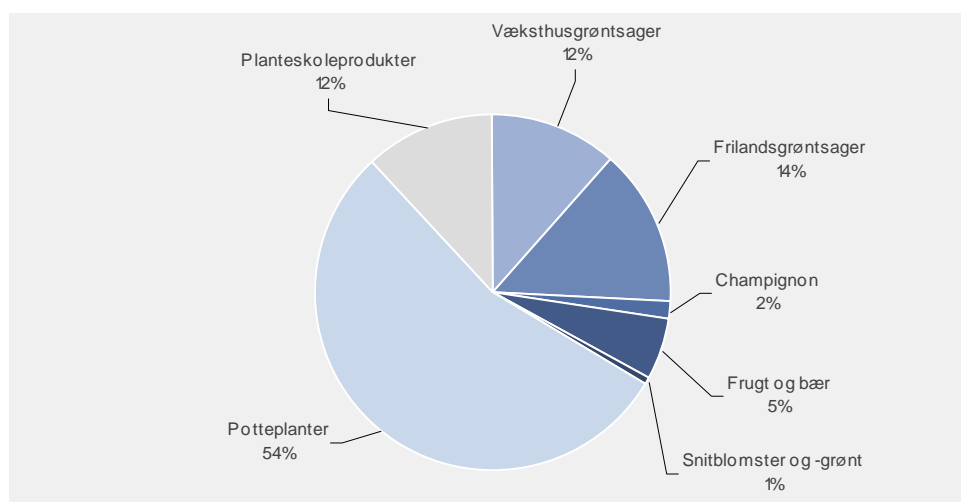
Gartnerierne havde i 2008 en bruttofaktorindkomst på 4,5 mia. kr. Dette er 0,4 pct. mere end året før. Værdien ligger især i produktionen af potteplanter, som står for 54,3 pct. af bruttofaktorindkomsten. Over de sidste 5 år er den samlede bruttofaktorindkomst steget med 8,0 pct. Stigningen har dog ikke været jævnt fordelt. Frilandsgrøntsager (35,4 pct.), frugt og bær (28,0 pct.) samt planteskoleprodukter (23,4 pct.) har alle oplevet kraftig fremgang, mens snitblomster (-50,0 pct.) og champignon (-17,2 pct.) modsat har oplevet markant nedgang de seneste 5 år.

Figur 2 **Udvikling i bruttofaktorindkomst**



Kilde: Danmarks Statistik

Figur 3 **Bruttofaktorindkomstens fordeling 2008**

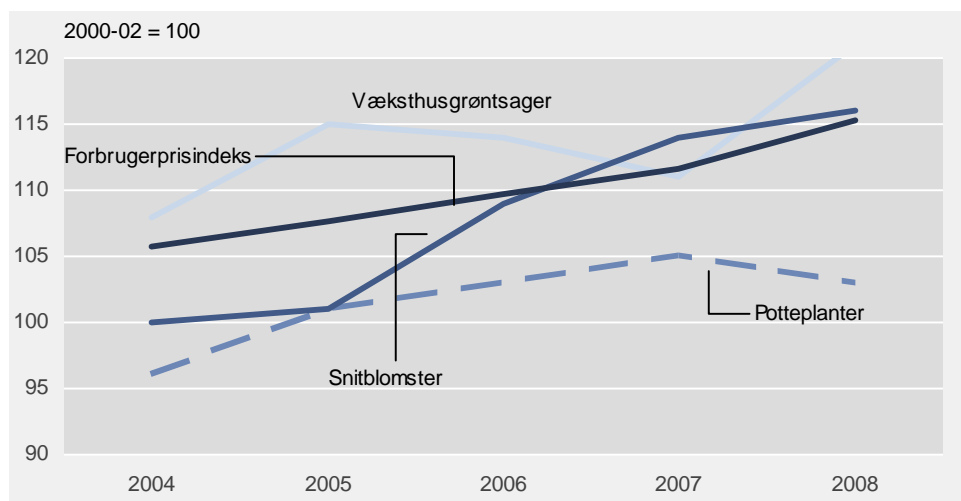


Kilde: Danmarks Statistik

*Stor spredning i
driftsresultatet*

Regnskabsstatistikken fra Fødevarøkonomisk Institut (FØI) viser en fremgang fra 2007 til 2008. En gennemsnitlig gartneribedrift havde i 2008 et driftsresultat på 377.000 kr., mod 367.000 kr. i 2007 – en fremgang på 2,7 pct. Spredningen i driftsresultatet er dog meget stor for bedrifterne. Den bedste fjerdedel havde i gennemsnit et driftsresultat på 981.000 kr. i 2008, mens den dårligste fjerdedel havde et driftsresultat på -569.000 kr.

Figur 4 **Prisindeks for væksthushprodukter**



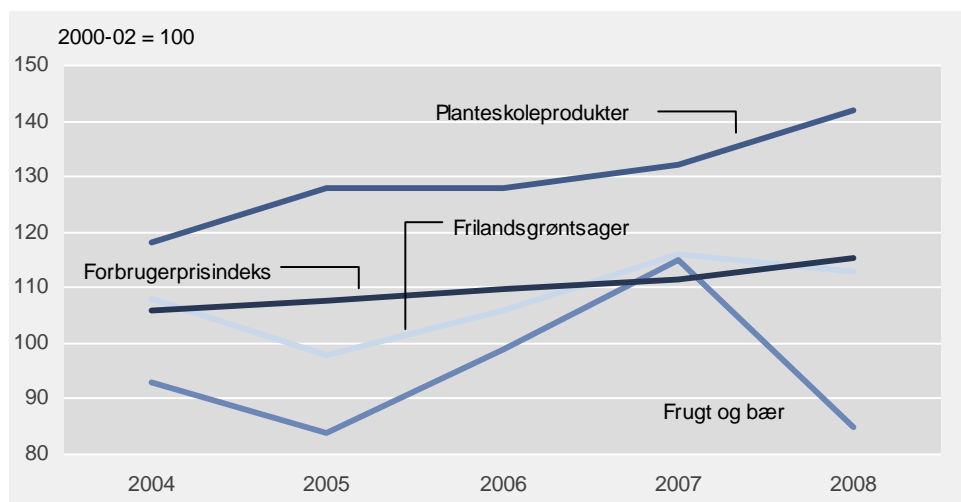
Kilde. Danmarks Statistik og Fødevarøkonomisk Institut

Forskellig prisudvikling

Priserne på væksthushprodukter har generelt været opadgående de seneste år. I 2008 er det især priserne på væksthushgrøntsager (9 pct.) og snitblomster (1,8 pct.) der er steget, mens prisen på potteplanter er faldet 1,9 pct. Dette har medvirket til at der set over perioden 2004-2008 er et efterslæb på prisen der opnås for potteplanter i forhold til den generelle prisudvikling i samfundet.

For frilandsgrøntsager og frugt har 2008 været et prismæssigt blandet år. For planteskoleprodukterne er priskurven steget med 7,6 pct., mens prisen på frilands frugt og bær er faldet hele 26,1 pct. fra 2007 til 2008.

Figur 5 **Prisindeks for frilandsprodukter**



Kilde. Danmarks Statistik og Fødevarøkonomisk Institut

Energiforbrug

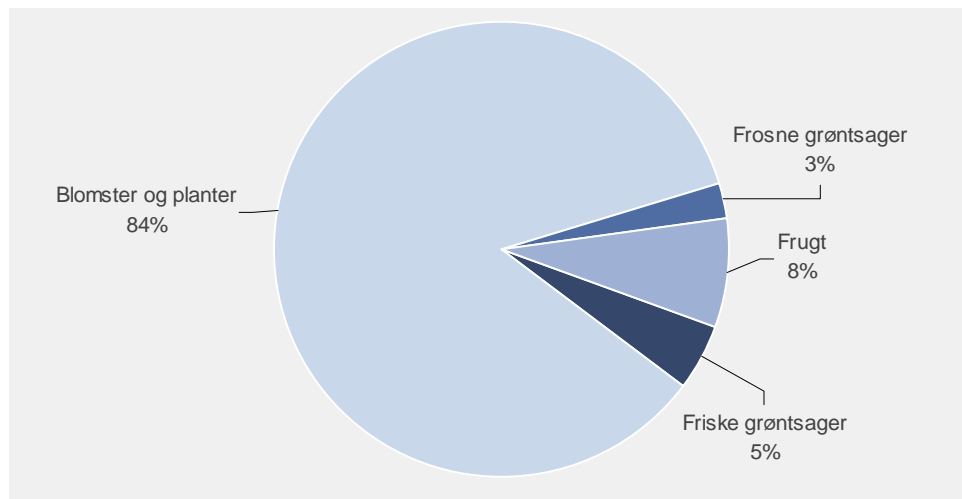
Forbruget af energi er fra 2005 til 2008 faldet fra 897.000 GJ til 803.000 GJ – et fald på 10,5 pct. Det faldende energiforbrug er primært sket indenfor brændselstyperne fuelolie og naturgas samt elektricitet.

Eksport

Hovedeksport er blomster og planter

Danmarks eksport af gartnerivarer var i 2008 på 3,8 mia. kr. Dette er en tilbagegang på ca. 5 pct. i forhold til 2007. Langt størstedelen af gartnerieksporten er blomster og planter.

Figur 6 Eksporten af gartnerivarer fordelt på produkter, 2008



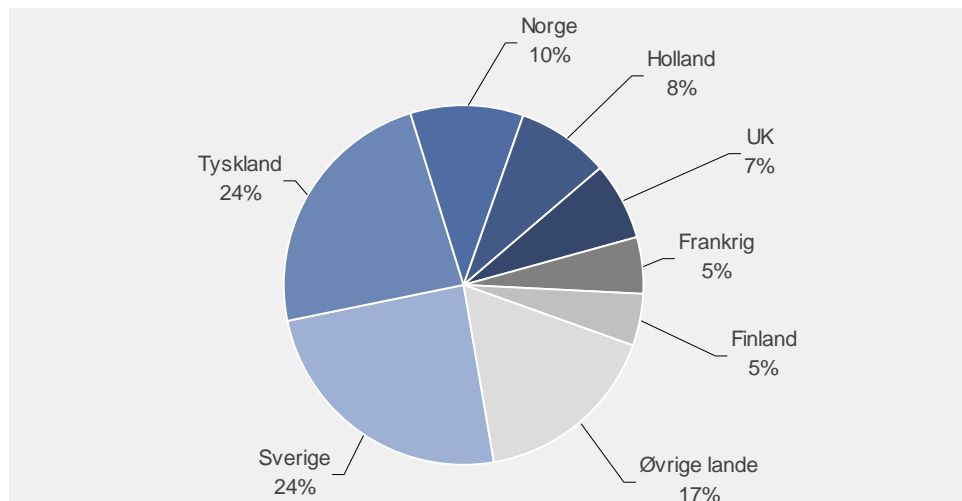
Kilde. Landbrug & Fødevarer

Blomster og planter eksporteres primært til Tyskland og Sverige

De største samhandelslande er Tyskland og Sverige, som aftager knap halvdelen af eksporten af blomster og planter. Eksporten til både Tyskland (-24,8 pct.) og Sverige (-10 pct.) har dog været nedadgående fra 2004-2008.

Eksporten til Norge er derimod i fremgang. I perioden 2004-2008 er eksporten til Norge således steget med hele 163,9 pct.

Figur 7 Eksporten af blomster og planter fordelt på lande, 2008



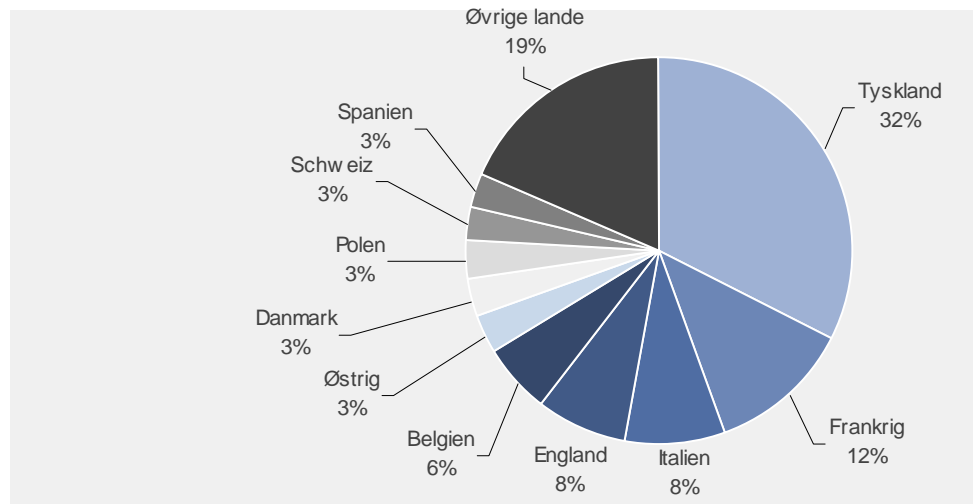
Kilde. Landbrug & Fødevarer

Holland

Strukturen i Hollandsk væksthuse- og frilandsgartneri er forskellig fra dansk gartneri. Udviklingen mod færre, men større bedrifter kan dog genfindes.

Hollands væksthuseareal har de seneste år ligget konstant og udgjorde således 10.166 ha i 2008, men fordelingen har rykket sig i perioden 2004-2008. Der dyrkes flere grøntsager og potteplanter – men færre snitblomster. Hollands frilandsareal med grøntsager, frugt, blomster og blomsterløg er faldet fra 101.519 ha i 2004 til 87.892 ha i 2008. Kun arealet med planteskoleprodukter er steget fra 13.749 ha til 16.720 ha i perioden.

Figur 8 **Hollands eksport af planter fordelt på lande, 2008**



Kilde. Dutch Floricultural Wholesale

Holland eksporter for
94 mia. kr.

Hollands eksport af gartnerivarer var i 2008 på ca. 94 mia. kr. – hvilket er næsten 25 gange mere end Danmarks eksport. Største eksportvarer er grøntsager og frugt, som udgør henholdsvis 33 og 26 pct. af den samlede gartnerieksport.

Hollands eksport af planter er steget med 15 pct. fra 2004-2008 og var i 2008 på 13,8 mia. kr. De største handelspartnere er på lige fod med Danmark de lande der geografisk set ligger tættest på Holland. Tyskland er største aftager (32,6 pct.) af hollandske planter. Andre store aftagere er Frankrig (11,8 pct.) og Italien (8,4 pct.).

Tabeller

Tabel 1 - Antal virksomheder med væksthushproduktion

	1996	1999	2002	2005	2008
Væksthushproduktion i alt*	780	707	633	503	403
Grøntsager	263	206	182	142	107
Snitblomster og -grønt	85	55	48	31	27
Potteplanter**	601	551	472	359	278
Udplantningsplanter**	186	171	163	130	114
Planteskoleplanter	48	47	53	46	38
Anden benyttelse	21	24	27	42	30
Med drivareal på friland	106	84	101	83	XX

* Ekskl. Gartnerier med et væksthushareal på mindre end 1.000 m².

** Dobbeltregistrering forekommer.

Kilde: Danmarks Statistik, 2011-tal offentliggøres i 2012.

Tabel 2 - Areal med væksthushproduktion og drivareal på friland, 1.000 m²

	1996	1999	2002	2005	2008
Glasdækket areal*	4.894	4.946	4.909	4.750	4.575
Grøntsager	1.166	1.233	1.179	1.146	1.068
Snitblomster og -grønt	250	140	84	66	70
Potteplanter	3.073	3.103	3.029	2.833	2.608
Udplantningsplanter	408	343	420	450	430
Andet	231	345	196	255	207

* Ekskl. gartnerier med et væksthushareal på mindre end 1.000 m².

Kilde: Danmarks Statistik, 2011-tal offentliggøres i 2012.

Tabel 3 - Gartneriarealets geografiske fordeling 2008, 1.000 m²

	Østlige øer	Fyn	Jylland	Hele landet
Væksthushareal	918	2.690	763	4.371
Grøntsager	573	455	38	1.066
Afskårne blomster og snitgrønt	24	40	6	70
Potteplanter	176	1.943	489	2.608
Udplantningsplanter m.v.	78	206	146	430
Andet	67	46	84	197

Kilde: Danmarks Statistik, 2011-tal offentliggøres i 2012.

Tabel 4 - Antal ejendomme og areal fordelt efter størrelse, 2008

	Ejendomme			Areal		
	Antal	Akk.	Akk. pct.	1.000 m ²	Akk. 1.000 m ²	Akk. pct.
1.000 - 1.999 m ²	44	44	13	82	82	2
2.000 - 4.999 m ²	112	156	46	426	508	11
5.000 - 9.999 m ²	88	244	73	644	1.152	26
10.000 - 14.999 m ²	36	280	83	476	1.628	36
15.000 - 19.999 m ²	15	295	88	301	1.929	43
20.000 m ² og herover ...	41	336	100	2.561	4.490	100

Kilde: Danmarks Statistik, 2011-tal offentliggøres i 2012.

Tabel 5 - Udviklingen i ejendomsstrukturen

	2002		2005		2008	
	pct. af ejendom	pct. af areal	pct. af ejendom	pct. af areal	pct. af ejendom	pct. af areal
1.000 - 1.999 m ²	16	3	13	2	13	2
2.000 - 9.999 m ²	65	38	61	30	60	24
10.000 - 19.999 m ²	13	22	16	21	15	17
20.000 m ² og herover ..	6	37	10	47	12	57

Kilde: Danmarks statistik, 2011-tal offentliggøres i 2012.

Tabel 6 - Væksthusenes alder, 2008

	0-9 år	10-19 år	20 år og derover	I alt
1.000 m ²	982	1.297	2.207	4.487
Antal bedrifter	61	79	263	403

Anm. Den enkelte bedrift er kun medtaget en gang og placeret i den aldersgruppe, hvor den har sit største areal.

Kilde: Danmarks Statistik, 2011-tal offentliggøres i 2012.

Tabel 7 - Frilandsgartneri, virksomhedernes areal og antal

	2000		2004		2008	
	Antal	Areal i ha	Antal	Areal i ha	Antal	Areal i ha
Grøntsager	1.328	10.628	1.091	9.635	1.081	11.048
Blomster incl. løg ...	135	175	68	128	105	293
Æbler	441	1.679	386	1.673	521	1.797
Pærer	269	441	259	439	260	442
Jordbær	531	984	534	899	499	1.144
Anden frugt og bær	320	612	359	756	387	889
Planteskoler	382	2.866	328	2.503	269	2.519

Kilde: Danmarks Statistik.

Tabel 8 - Areal med frilandsgroenstager, i ha

	Konventionel		Økologisk	
	2000	2003	2000	2003
Efterårs- og vinterkål	244	288	27	17
Rødkål	99	161	28	12
Rødbeder	144	172	22	29
Gulerødder	943	960	619	218
Løg	830	1.381	112	85
Icebergsalat	177	177	33	32
Kinakål	230	181	9	2
Blomkål	373	407	33	8
Porrer	379	322	46	28

Kilde: Danmarks Statistik, 2009-tal offentliggøres i 2010.

Tabel 9 - Gartneriets bruttofaktorindkomst, i mio. kr.

	2004	2005	2006	2007	2008
Væksthussektoren	2.976	2.857	2.892	2.966	3.002
Grøntsager	524	508	537	538	530
Snitblomster og -grønt ...	62	47	23	30	31
Potteplanter	2.390	2.302	2.332	2.398	2.441
Frilandssektoren	1.099	1.091	1.252	1.436	1.421
Grøntsager	466	481	543	636	631
Frugt og bær	193	189	206	254	247
Planteskoleprodukter	440	421	503	546	543
Champignon	87	70	76	74	72
I alt	4.162	4.018	4.220	4.476	4.495

Kilde: Danmarks Statistik.

Tabel 10 - Sektorregnskab for gartneri, i 1.000 kr. pr. bedrift

	2004	2005	2006	2007	2008
Bruttoudbytte	2.877	2.923	3.211	3.386	3.764*
heraf væksthushgrøntsager	348	431	346	430	485
potteplanter	1.477	1.436	1.665	1.551	1.580
snitblomster og øvrig væksthushproduktion	33	38	73	66	60
frilandsgrøntsager	330	302	376	477	607
frugt og bær	87	88	69	125	138
planteskole	277	293	353	395	432
salg af el	119	119	83	54	71
Driftsomkostninger i alt	2.586	2.614	2.862	3.019	3.387*
heraf plantemateriale	325	366	411	466	453
energi	328	376	379	370	415
afskrivninger	247	243	253	268	297
lønnet arbejdskraft	859	805	938	950	1.061
ejendomsskatter	11	11	8	8	10
Driftsresultat	292	308	349	367	377
1. kvartilgruppe	-351	-254	-410	-633	-569
4. kvartilgruppe	800	961	1.070	1.055	981

Kilde: Fødevareøkonomisk Institut.

*For 2008 inkl. Fragt og salgsafgifter

Tabel 11 - Væksthusgartnerier fordelt efter energiforsyning samt brændselsforbrug, 2008

	Brændselstyper					Elektricitet
	Fuelolie	Gasolie	Naturgas	Kul og koks	Fjernvarme	Brænde
	tons	m ³	1.000 m ³	tons	1.000 m ³	tons
Antal bedrifter*	61	58	39	80	86	12
Samlet energiforbrug	15.332	15.406	37.640	32.201	10.981	10.981
	1.000 GJ					
Samlet energiforbrug	619	553	1.468	815	2.196	27
	803					

* Bedrifter er medregnet, hvis mindst 70 pct. af energiforbruget til brændsel stammer fra én energikilde.

Kilde: Danmarks Statistik, 2011-tal offentliggøres i 2012.

Tabel 12 - Eksporten af blomster og planter fordelt på lande, i 1.000 kr.

	2004	2005	2006	2007	2008
Sverige	644.691	754.304	733.722	719.736	708.844
Tyskland	916.688	700.276	898.364	703.147	689.805
Norge	112.871	118.001	196.317	261.742	297.851
Holland	217.620	141.300	238.055	237.119	245.389
UK	323.002	226.013	211.217	238.876	201.861
Frankrig	172.404	83.366	226.810	152.952	145.526
Finland	122.620	147.605	157.289	136.621	134.884
Polen	23.299	31.597	34.570	44.398	102.616
Italien	150.726	156.846	154.529	103.511	98.761
Schweiz	83.544	90.487	90.753	77.118	81.798
Belgien	30.072	20.716	43.491	47.629	63.439
Østrig	79.537	48.212	64.112	50.443	39.875
Spanien	26.807	30.713	32.386	21.150	18.875
Andre lande	98.348	83.833	101.814	104.759	82.089
Total	3.002.229	2.633.269	3.183.431	2.899.202	2.911.615

Kilde: Landbrug & Fødevarer.

Tabel 13 - Eksporten af udvalgte gartneriprodukter, i 1.000 kr.

	2004	2005	2006	2007	2008
Potteplanter	2.286.057	2.111.901	2.414.805	2.196.025	2.201.282
Andet	168.722	159.227	161.487	145.490	441.788
Planteskoleblomster	446.359	291.109	530.878	484.986	212.534
Løg	33.334	27.338	36.065	28.161	36.751
Snitblomster	67.758	43.693	40.195	44.542	19.259

Kilde: Landbrug & Fødevarer.

Tabel 14 - Hollands eksport af udvalgte gartneriprodukter, i mio. kroner

	2004	2005	2006	2007	2008
Snitblomster	22.735	23.421	24.119	25.134	24.160
Potteplanter	11.998	12.779	13.242	13.851	13.810
Grøntsager (friske)	23.614	24.990	24.047	29.863	31.682
Frukt (frisk)	16.136	17.438	18.995	21.595	24.716

Kilde: Central Bureau voor de Statistiek og Dutch Floricultural Wholesale Board.

Tabel 15 - Hollands eksport af planter fordelt på lande, i mio. kroner

	2004	2005	2006	2007	2008
Tyskland	4.613	4.827	4.697	4.718	4.501
Frankrig	1.459	1.543	1.580	1.627	1.624
Italien	978	1.036	1.121	1.151	1.157
England	1.187	1.229	1.280	1.314	1.053
Belgien	610	630	650	715	790
Østrig	394	408	432	452	464
Danmark	386	411	379	428	435
Polen	-	-	-	283	435
Schweiz	323	368	409	418	406
Spanien	330	401	436	441	384
Sverige	297	311	341	352	-
Øvrige lande	1.419	1.616	1.914	1.952	2.561
Total	11.998	12.779	13.241	13.851	13.810

Kilde: Dutch Floricultural Wholesale Board

Tabel 16 - Hollands væksthuseareal, i ha

	2004	2005	2006	2007	2008
Grøntsager	4.359	4.445	4.548	4.571	4.647
heraf tomat	1.353	1.396	860	1.545	1.600
agurk	623	631	638	617	622
Snitblomster	3.564	3.414	3.248	3.165	2.953
Potteplanter	1.885	1.927	1.875	1.883	1.890
heraf blomstrende	767	788	838	845	941
grønne	573	589	548	551	489
Udplantningsplanter	543	550	489	486	459
Totalt væksthuseareal ..	10.486	10.540	10.381	10.374	10.166

Kilde: Central Bureau voor de Statistiek

Tabel 17 - Hollands frilandsareal, i ha

	2004	2005	2006	2007	2008
Grøntsager	43.005	41.433	26.329	24.416	24.857
Frukt	18.717	18.568	18.655	18.981	19.404
Blomster	2.528	2.513	2.603	2.573	2.581
Planteskoleprodukter ...	13.749	14.576	15.346	16.185	16.720
Blomsterløg	23.520	22.987	23.515	23.655	24.330

Kilde: Centraal Bureau voor de Statistiek

Tabel 18 - Antallet af væksthusegartnerier i Holland

	2004	2005	2006	2007	2008
Grøntsager	2.652	2.547	2.400	2.209	2.022
heraf tomat	538	531	452	468	439
agurk	404	399	381	346	307
Afskårne blomster	3.705	3.175	3.110	2.807	2.648
Potteplanter	2.373	2.298	2.068	1.929	1.790
heraf blomstrende	838	815	797	718	739
grønne	713	698	585	571	484
Total	8.991	8.602	8.020	7.399	6.779

Kilde: Centraal Bureau voor de Statistiek

Tabel 19 - Forbruget af planter og snitblomster i Europa, 2007

	Planter		Snitblomster		Total
	Kroner pr. indbygger		Mio. kroner		
Tyskland	380		261		53.178
England	97		365		28.176
Frankrig	149		231		23.557
Italien	82		186		15.824
Holland	253		417		10.728
Spanien	75		142		9.722
Rusland	15		37		7.405
Schweiz	320		574		7.152
Sverige	350		283		5.699
Belgien	209		283		4.917
Norge	447		469		4.582
Danmark	343		358		3.502
Finland	291		276		2.831

Kilde: AIPH